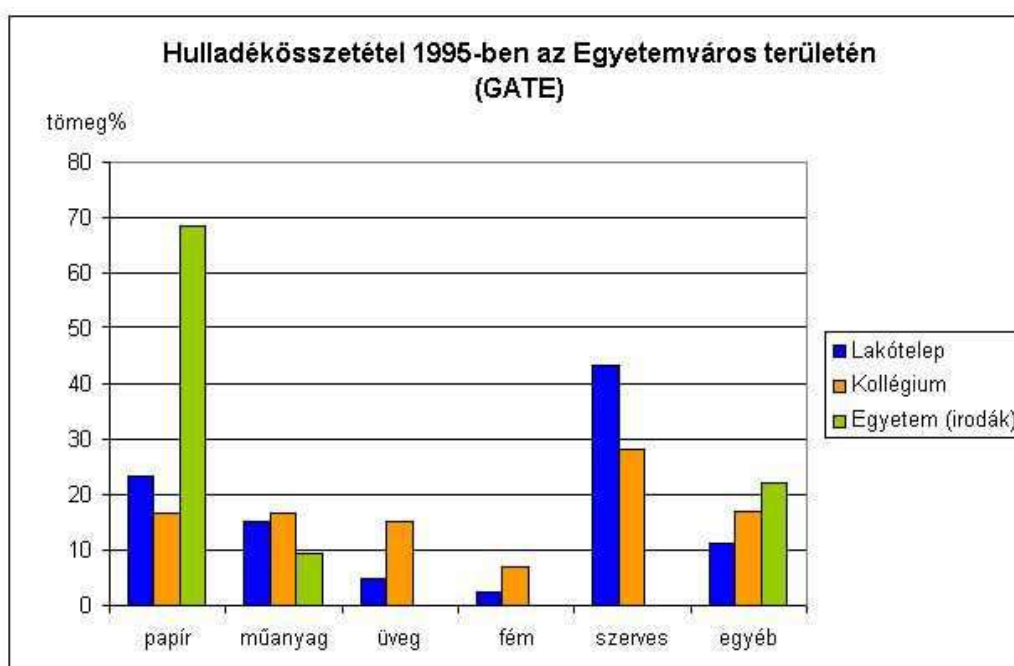


A hulladék begyűjtésére tett változtatási kísérletek, lépések 1990-től a napjainkig a Szent István Egyetem Gödöllői Campusán

A következőkben vázlatosan, a teljesség igénye nélkül megkíséreljük bemutatni azokat a kezdeményezéseket, lépéseket, amely során több alaklommal változtatni kívántunk mind a Kollégium, mind az Egyetem hulladékgazdálkodásán. 20 év története, amelyből természetesen kimaradtak dolgok, kiadványok, rendezvények, stb., de a tanulságok nem.

I. 1993 tavaszán a GATE Zöld Klub kísérletet tett a kollégiumban a papír szelektív gyűjtésére. A tanév végén külső és belső okok miatt a gyűjtés abbamaradt.

II. Az egyetem vezetésének támogatásával 1995-ben a GATE Zöld Klub felmérte az egyetemen keletkező hulladék mennyiségét. A vizsgálat elsősorban az egyetemi lakótelepet, az egyetem épületeit, valamint a kollégiumot érintette. (A Gödöllői Agrártudományi Egyetemen keletkező hulladék mennyiségi és minőségi összetételének részleges felmérése, 1995). A felmérésben 18 fő vett részt. Az eredményekkel a szelektív hulladékgyűjtést és az ésszerűbb hulladékgazdálkodást kívántuk elősegíteni (1. ábra).



1. ábra Hulladékok aránya a Gödöllői Agrártudományi Egyetem Gödöllői Capus-án

III. A több éves huzavona végén 1999. őszén megkezdődött az irodákban és a kollégiumban keletkező papírhulladék szelektív gyűjtése: 14 db 1100 literes konténerrel helyezték ki a Duna Recycling Bt. (jelenlegi neve Duna Hulladékhasznosító Kft.), s ezeket előzetes telefonos egyeztetésünket követően kb. havonta egyszer ürítették. A programhoz az Egyetem mellett a Mezőgazdasági Biotechnológiai Kutatóintézet is csatlakozott. 2000. folyamán az egyetemi és kollégiumi konténerekből összesen 10,4 tonna, míg a kutatóintézettől 1,6 tonna papírt szállított el a Duna Recycling Bt. A kollégium lakóit szórólapokon (lásd alább) tájékoztattuk arról, hogy mely típusú papírhulladék kerülhet a lépcsőfordulóknál (a szemétdobók mellett) elhelyezett 120 literes hulladékgyűjtő edényekbe (ezekből a kollégium alkalmazottja viszi a papírt a kijáratoknál elhelyezett konténerekbe) (1. kép).



1. kép *Papírgyűjtő edények a kollégium lépcsőfordulóiban a hulladékdobó mellett (2000)*

A kollégium Házi rendje is tartalmazta már, hogy a papírhulladék külön gyűjtése mindenkinek kötelessége. Az egyetem területén az erre vonatkozó kötelező előírást a 4/1999. számú rektori utasítás mondta ki. Ennek megfelelően az egyes szervezeti egységekből (tanszékek, irodák, műhelyek stb.) a takarító személyzet vitte el – a vegyes hulladékhoz hasonlóan – a papírt a vegyes hulladék gyűjtésére szolgáló konténerek mellett elhelyezett papírgyűjtő konténerekbe (2. kép).



2. kép *Papírgyűjtő konténerek (2000)*

IV. 2000-2001 folyamán kérések alapján kiterjesztettük (vagy a segítségünkkel bevezették) a rendszert a gödöllői közintézmények területére is (iskolák, óvodák, önkormányzati intézmények). Egy kivétellel az összes általános iskolánál, valamint az óvodáknál, és egyes közintézményeknél (Földhivatal, Városüzemeltetési és Szolgáltató Kht. stb.) is megtalálható volt a gyűjtőkonténer, és jól működött a rendszer.

Hatásunk nemcsak Gödöllőre terjedt ki, hanem számos hallgatói civil szervezet vette át a kezdeményezést, amelyek között olyanok is akadnak, amelyek ma már jóval tovább jutottak.

V. 2001-ben készült egy nyolc településre vonatkozó Hulladékgazdálkodási Pilot Program c. terv, amelyben Gödöllő négy programja között elsőként szerepelt a Campus Hulladékgazdálkodási Program.

VI. Mindeközben kikerült a SZIE MKK Állattani és Ökológiai Tanszék (jelenleg Állattani és Állatökológiai Tanszék) segítségével egy elemgyűjtő az Egyetem folyosójára.

VII. A szelektív papírhulladék-gyűjtés négy éves sikeres működése (amelynek kulcsfontosságú eleme a rendszer folyamatos kommunikálása a dolgozók és a kollégisták felé, valamint a kollégiumi főigazgató támogatása) további lépésekre, a különgyűjtés rendszerének valamennyi hulladékfrakcióra történő kiterjesztésére ösztönzött bennünket. Ezért kezdtük el 2003 őszén a „Campus Hulladékgazdálkodási Program” tervezését az Oktatási Minisztérium Felsőoktatási Helyettes Államtitkárságának és a Környezeti Nevelési és kommunikációs Programiroda támogatásával. És a cél? ...

„Olyan korszerű campusszintű hulladékgazdálkodási rendszerek kiépítése, amelyek kielégítik a korszerű hulladékgazdálkodás előírásait, példaként szolgálnak más intézményeknek, felhasználhatóak az oktatás során, bemutathatóak a települési hulladékgazdálkodás minden szereplőjének (önkormányzatok vezetői és szakemberei, civil szervezetek tagjai, tanárok, intézmények vezetői és munkatársai stb.).

Miért gondoltuk így?

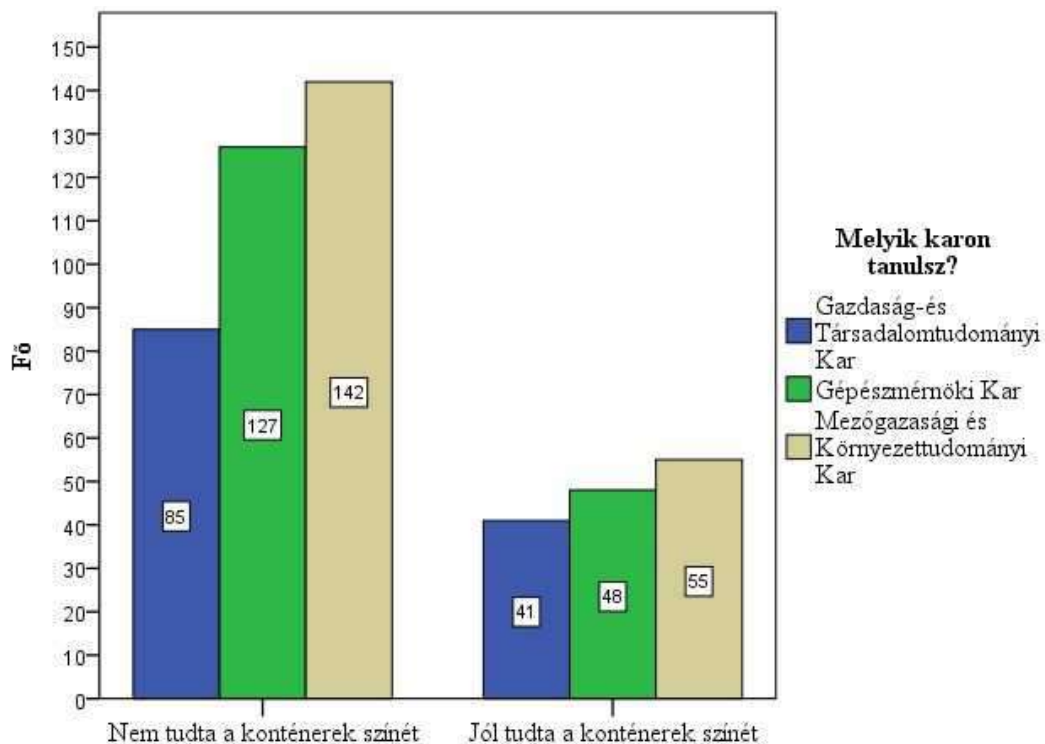
„A Szent István Egyetem Gödöllői Campusa tartalmaz minden olyan hulladék kibocsátási egységet, amely a településeken előfordul (intézet, szolgáltató rész, lakótelep, kertés övezet, ipari műhelyek, kert, szántó föld, állattenyésztő telep stb.), ezért itt a hulladékgazdálkodás teljes vertikuma megvalósítható, gyakorlati példát mutatva a települések különböző szereplőinek.”

A tervezés eljutott addig, hogy milyen elemekből épülhet fel a rendszer, valamint kész szerződéstervezetet hoztunk egy lehetséges átvevőtől. Mindeközben a Műszaki Igazgatóságnak javasoltuk az újrahasznosított papír használatának bevezetését.

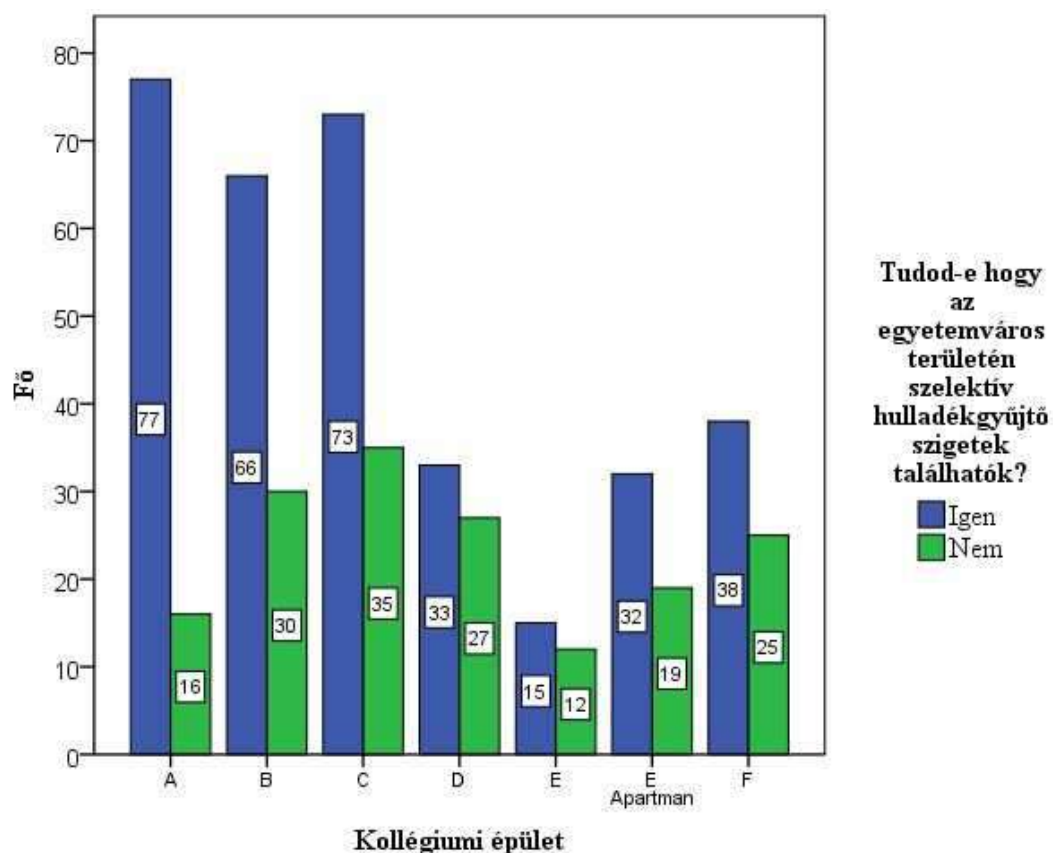
Jött a hidegzuhany. Kivonult az Egyetemről a papírt elszállító cég. Egy nagy papírgyűjtő konténer maradt a takarító cég szervezésében a szemináriumi épület belső udvarán. De ezt még utána is sokan használták! Nem adtuk fel. Ha itt nem, akkor segítsük a változást kívül elérni. Így szorosan együttműködtünk a Zöld Híd Program elindításában, népszerűsítésében. Egyben kértük, hogy az egyetemváros területén két helyen, a „C” kollégium mellett és a COOP ABC mögött helyezzenek el hulladékgyűjtő szigetet, így lehetőséget biztosítva a campus lakóinak és dolgozóinak a szelektív hulladékgyűjtésre.

2010 tavaszán kikerültek a gyűjtőszigetek, a használatuk felemásra sikerült. Sokat hallunk a környezetünk tisztaságának fontosságáról, sokan hangoztatják is azt, de kevesen cselekszenek. Azok a szervezeti egységek, akik eddig is gyűjtötték a papírt, továbbra is végeztek. Akadt olyan is (Környezetvédelmi és Környezetbiztonsági Tanszék, Halgazdálkodási Tanszék), ahol alkalmazkodtak a gyűjtőszigetekhez és saját felelőst bíztak meg azzal, hogy a közösen gyűjtött hasznosítható hulladékokat (papír, műanyag, üveg) rendszeresen elvigye a gyűjtőszigetre.

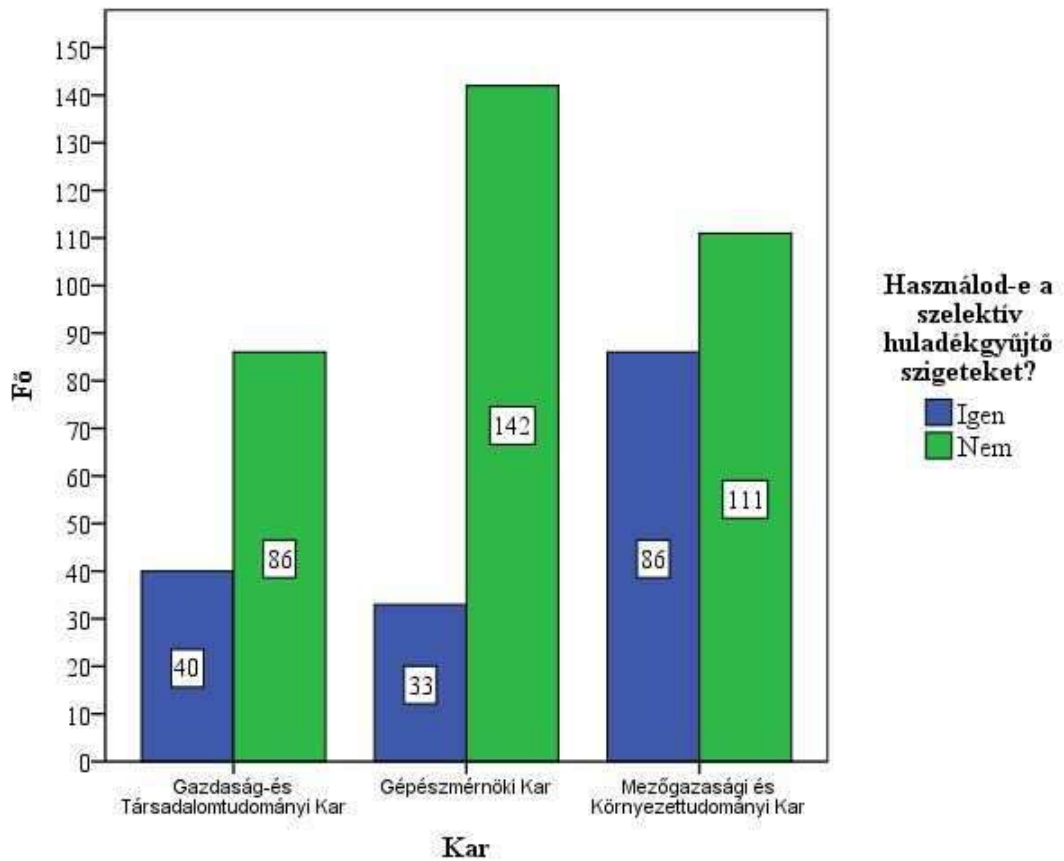
VIII. 2011-ben Sipos Gábor szakdolgozat keretében felmérést készített a kollégium lakói között (több mint 500 kérdőív), amely „érdekes” eredményeket hozott. Az alábbiakban néhány ábra vélemény nélkül, azt az olvasóra bízunk.



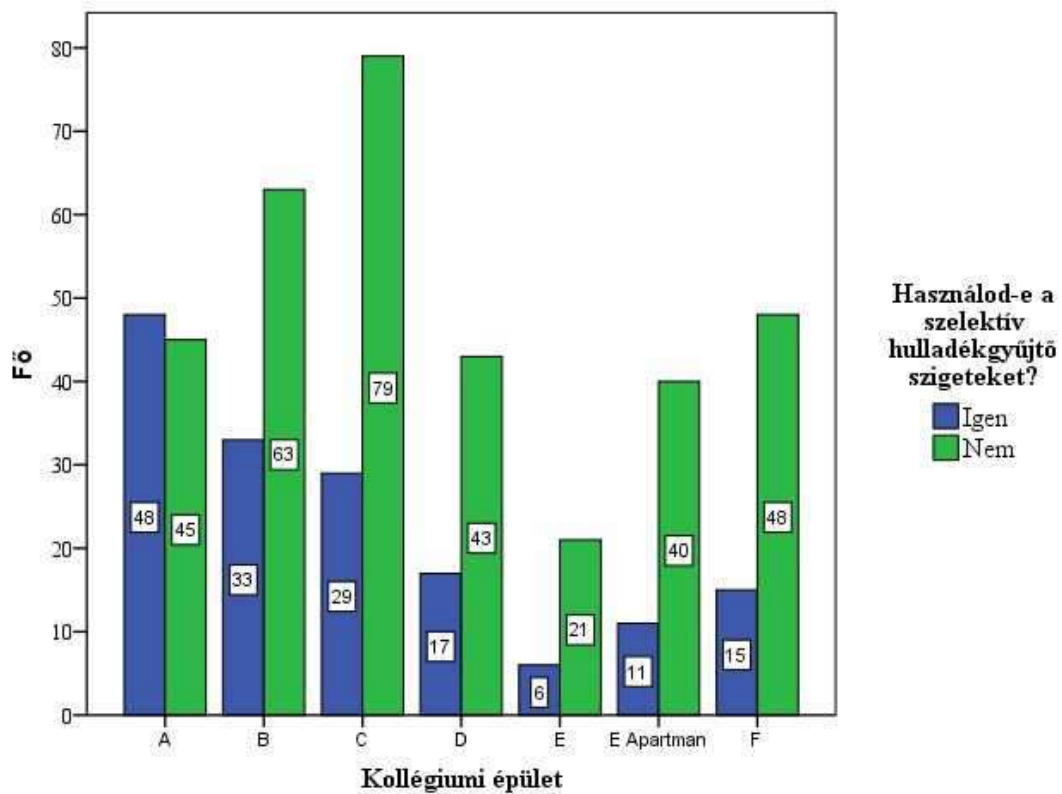
2. ábra Szakok és gyűjtősziget konténeireinek színének ismerete közötti kapcsolat (Sipos, 2011) (papír: kék, műanyag: sárga, üveg vegyesen: zöld)



3. ábra Egyes kollégiumi épületek lakóinak ismerete a gyűjtőszigetes szelektív hulladékgyűjtés lehetőségéről (Sipos, 2011)

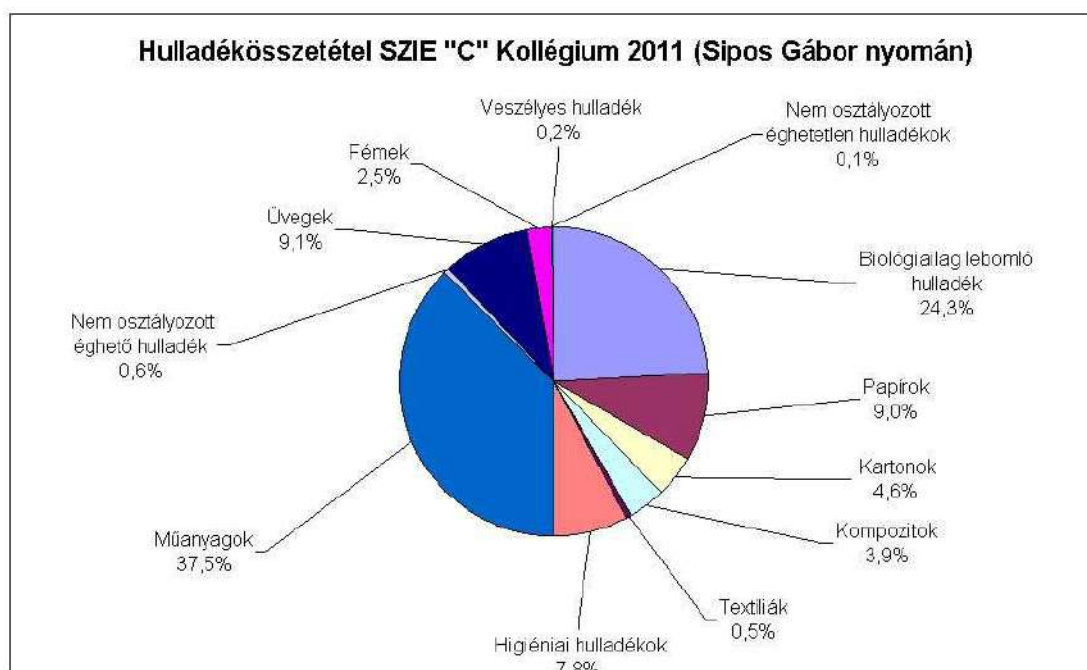


4. ábra Szelektív hulladékgyűjtés és a karok hallgatói közötti kapcsolat a kollégiumban (Sipos, 2011)



5. ábra Szelektív hulladékgyűjtés és az egyes kollégiumi épületben lakó hallgatók közötti kapcsolat (Sipos, 2011)

1995 után újra megnézte a hulladék összetételét, most csak a „C” kollégiumban. Ez is alátámasztotta azt, hogy újra kell gondolni a hulladékgyűjtést.



6. ábra Hulladékösszetétel (tömeg%) vizsgálat eredménye a „C” kollégiumban (Sipos, 2011)

Ezt erősítette, hogy a Zöld Híd Régió Kft. is áttért a házhoz menő hasznosítható hulladékok gyűjtésére.

IX. 2013. ősz Ez már egy új fejezet, amelyet most írunk együtt. (Szelektív SZIE facebook) Szeptember 8-tól szelektív hulladékgyűjtés a SZIE Gödöllői Kollégiumokban!

